

Papacitopiernaslargas/araña de los sótanos: ver #4

Cosechadora/Papacitopiernaslargas

Arañas:           Viuda negra       1

                  Marrón reclusa ..... 2

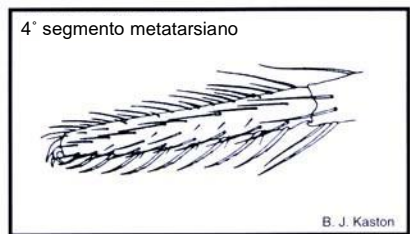
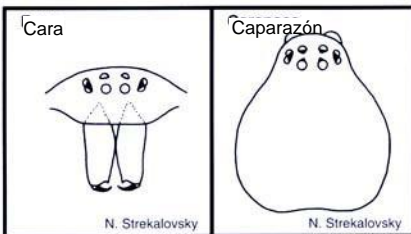
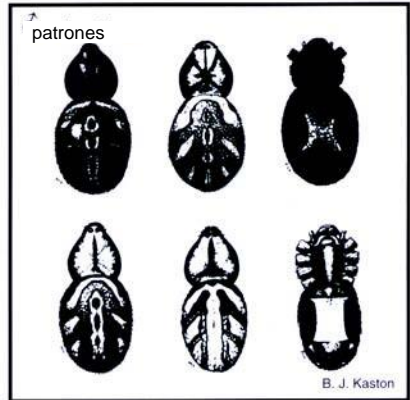
                  De los sótanos/Papacitopiernaslargas..... 3

                  Vagabunda (= agresiva de la casa) ..... 4

                  Casera ..... 5

Tarántulas. .... 9

**NOMBRE COMÚN:** Araña Viuda Negra  
**NOMBRE CIENTÍFICO:** *Latrodectus* spp  
**CLASE/ORDEN/FAMILIA:** Arácnida/Araneae/Theridiidae  
**METAMORFOSIS:** Simple



**RECONOCIMIENTO.** El cuerpo de la hembra adulta mide alrededor de 12 a 13 mm, incluyendo un abdomen casi esférico de alrededor de 7,2 a 9,6 mm de diámetro, con un tamaño en general, incluyendo las patas, de alrededor de 38 a 43 mm. Los machos miden alrededor de la mitad que las hembras. Color

típicamente **negro, abdomen** ventralmente o por el **lado de abajo con 2 marcas triangulares rojizas, generalmente unidas formando un diseño parecido a un reloj de arena**, a veces separadas (reloj de arena separado) o con una sola marca; generalmente con marcas rojas alrededor de los espineros. Hembras generalmente negras, ocasionalmente marrón negruzco (la viuda roja de la Florida tiene cefalotórax y patas por lo general naranja brillante, a veces amarillas o rojo ladrillo); machos por lo general con diseños de color en el dorso o parte superior del cuerpo, aunque el patrón es variable, usualmente consiste en una hilera media de puntos rojos con líneas blancas o barras que se ramifican hacia los lados. Ocho ojos simples, dos pares laterales casi tocándose. Último segmento tarsal del cuarto par de patas con una hilera/peine de setas aserradas sobre el vientre; todos los tarsos con tres uñas cada uno.

Las arañuelas primero son anaranjadas y blancas, pero adquieren más coloración negra conforme van creciendo, con marcas muy similares a las encontradas en los machos. Una o dos marcas en la parte inferior del abdomen.

**BIOLOGÍA.** La hembra de la araña viuda negra deposita sus huevos en sacos de huevos hechos de seda que miden 9,5 a 12 mm de diámetro; puede construirlos en 1 a 3 horas y son blancos pero pronto se vuelven marrón pálido. Dependiendo de las especies, el número máximo de sacos por hembra varía de seis a veintiuno y el promedio de huevos por saco es de alrededor de 185 a 464 (máximo 917). La cubierta exterior del saco es fuerte y cerradamente tejida. El período de incubación varía de 8 a 30 días.

Cuando están recién eclosionadas, las arañuelas pasan su primera muda dentro del saco. Pasan por 4 a 9 instares en 57 a 107 días respectivamente, cada uno tiene diferente coloración y/o diseño de color.

La mayoría de las arañuelas hiberna como individuo inmaduro, se desarrolla a adulto en la primavera y muere a finales de Julio, tomando alrededor de un año para crecer de huevo a adulto. El número máximo de días que sobreviven después de alcanzar la madurez va de 822 a 952 para las hembras y de 127 a 196 para los machos, dependiendo de la especie.

Estas arañas tejen una red irregular y cuelgan de ella en forma invertida o de cabeza. La red se utiliza para atrapar sus presas. La hembra evita la luz en sitios protegidos y tiende a elaborar su red durante la noche.

En cuanto a piquetes venenosos, sólo la hembra es importante. La hembra normalmente es retraída y discreta, pero ataca agresivamente y de inmediato después de depositar los huevos o cuando los está cuidando. No siempre se siente el piquete de la viuda negra, así que la única evidencia confiable del mismo es una ligera hinchazón local con tres pequeñas marcas rojas donde se introdujeron los colmillos. No obstante, el dolor por lo general es casi inmediato alcanzando su punto máximo en 1 a 3 horas, continúa 12 a 48 horas y luego disminuye gradualmente. Los síntomas principales son aumento en la temperatura y la presión arterial, sudoración profusa y náuseas. Hay una antitoxina disponible. Si se presenta un piquete, de inmediato se debe llamar al médico o acudir a la sala de emergencias del hospital llevando la araña para fines de identificación. Si se trata adecuada y oportunamente, el piquete raras veces resulta fatal, excepto ocasionalmente en niños pequeños.

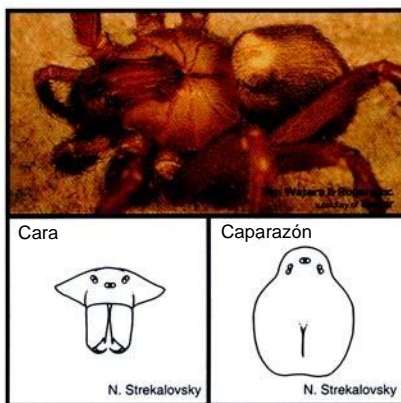
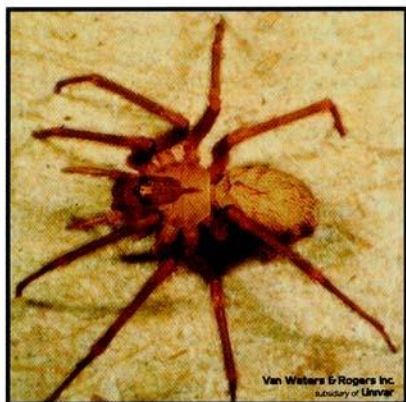
**HÁBITOS.** Inicialmente, el segundo instar de arañuelas permanece cerca del saco, pero en unos pocos días trepan a algún punto alto con corrientes de aire convenientes, lanzan hilos de seda y flotan en la brisa como cometas. Este

“globo” proporciona la dispersión general de la especie.

En el exterior, la viuda negra comúnmente vive en áreas protegidas entre y bajo las piedras y piezas de madera, pilas de leña, debajo de terrazas, en huecos de troncos y árboles, en madrigueras de roedores y con menos frecuencia en las ramas bajas de árboles y arbustos. Sus sitios favoritos son estructuras secas construidas por el hombre como establos, gallineros, instalaciones externas de las casas, cobertizos, registros de medidores, muros de ladrillo, barriles y pilas de madera.

En el interior, típicamente se localizan en partes poco usadas de las cocheras, sótanos y espacios de gateo, con preferencia de áreas con amontonamientos que proporcionan más refugio para sus presas, constituidas principalmente por insectos. Sus redes generalmente miden alrededor de 30 cm de diámetro.

<b>NOMBRE COMÚN:</b>	Araña Marrón Reclusa
<b>NOMBRE CIENTÍFICO:</b>	<i>Loxosceles</i> spp
<b>CLASE/ORDEN/FAMILIA:</b>	Arácnida/Araneae/Loxoscelidae
<b>METAMORFOSIS:</b>	Simple



**RECONOCIMIENTO.** Los adultos miden alrededor de 6 a 12 mm. (*L. laeta* alrededor de 25 mm). Color **beige a marrón oscuro con un dibujo con forma de violín más oscuro** sobre el dorso o **arriba del cefalotórax**, con el cuello apuntando hacia el abdomen. Únicamente 6 ojos acomodados en 3 grupos de 2 (diadas) en un semicírculo.

Los estados inmaduros son muy similares a los adultos, exceptuando que son más pequeños y ligeramente más pálidos.

**BIOLOGÍA.** Esta discusión se basa en *L. reclusa*. La hembra deposita 40 a 50 huevos en el interior de un saco hecho de seda color blanco con la cubierta exterior tejida. Este saco ha sido descrito como plano en la parte de abajo y convexo por arriba (17 mm de diámetro y 3,7 mm de alto) o redondo (6 mm de diámetro). Se producen 1 a 5 sacos conteniendo 31 a 300 huevos. Los huevos eclosionan en 25 a 39 días y las arañuelas tienen al menos una muda en el interior del saco antes de emerger. Las arañuelas típicamente pasan por 8 instares y el tiempo de su desarrollo (huevo a adulto) en promedio es de 336 días (rango de 266 a 444). En interiores, los machos viven en promedio 543 días y las hembras 628 días, pero no es raro que vivan 4 ó 5 años.

La hembra teje una red irregular en áreas protegidas. La red no se utiliza para cazar sus presas, sino más bien para el reposo de la araña.

Tanto el macho como la hembra de la araña marrón reclusa pueden inyectar veneno y deben considerarse peligrosas para los seres humanos. La inyección del veneno produce una necrosis o muerte de los tejidos que causa una herida tipo ulceración. El piquete generalmente no se siente, pero puede provocar una sensación inmediata de quemadura seguida de dolor intenso, o bien esta reacción puede retrasarse 6 a 8 horas. Generalmente aparece una pequeña ampolla y toda el área que rodea al piquete se inflama. Los síntomas incluyen intranquilidad, fiebre

y dificultad para dormir. El tejido muerto gradualmente se desprende durante los siguientes 10 a 14 días dejando una úlcera abierta y posiblemente dejando expuestas las capas internas de músculo y/o hueso. El proceso de sanado es muy lento y por lo general lleva varias semanas, produciendo denso tejido cicatrizal. En casos severos, puede requerirse cirugía plástica. Se ha desarrollado una antitoxina pero NO está disponible. Si se presenta una picadura debe llamarse de inmediato al médico o asistir al cuarto de emergencia del hospital más cercano, llevando la araña para que sea identificada. Debe hacerse notar que no todos los piquetes de araña marrón reclusa provocarán la formación de úlceras y que los piquetes de otros artrópodos pueden provocar reacciones similares en las personas.

**HÁBITOS.** En el exterior, típicamente se encuentra la araña marrón reclusa alrededor de rocas, pilas de tubos de llantas, cajas de medidores, pilas de maderas, debajo de la corteza, etc. Estas arañas han sido encontradas en sitios como las estaciones exteriores para control de roedores e infestando los techos de tejas de cedro.

En el interior de la casa, pueden encontrarse casi en cualquier sitio sin mucho movimiento al que logren ganar acceso. Es muy común encontrarlas en cajas, entre papeles, en ropa y calzado poco usados, aunque también en esquinas, debajo de las mesas y sillas, o en grietas como las que se forman en la unión de tableros y molduras de puertas y ventanas. Asimismo hay una gran presencia de ellas en áreas como closets, recámaras, áticos, espacios de ganeo y sótanos. Generalmente corren para cubrirse cuando se les molesta. Se han reportado piquetes al ponerse ropa o calzado que no se usa con frecuencia, cuando se está aseando áreas de almacenamiento o cuando uno se apoya sobre la red al estar en acostado.

En edificios comerciales, los sitios usuales para encontrar la araña marrón reclusa incluyen túneles calientes, cuartos de caldera, áticos, sótanos, bodegas y cocheras.

<b>NOMBRE COMÚN:</b>	Araña Papacitopiernaslargas o sotanera
<b>NOMBRE CIENTÍFICO:</b>	Varios
<b>CLASE/ORDEN/FAMILIA:</b>	Arácnida/Araneae/Pholcidae
<b>METAMORFOSIS:</b>	Simple



**RECONOCIMIENTO.** El tamaño de los adultos varía de 2 a 8 mm; cefalotórax y abdomen conectados por una cintura delgada (pedicelo), pero **aparentemente su cuerpo es más pequeño con las patas muy largas y delgadas**. Color generalmente amarillo pálido a marrón claro o gris. **Generalmente 8 ojos**, algunas especies con 6, **generalmente 2 grupos muy separados de 3 ojos más juntos y 2 ojos en medio**. Queliceros (colmillos) fusionados en la base, garra quelicerar corta y opuesta (cercana a/opuesta) por una proyección corta parecida a un diente del segmento basal. Abdomen globoso o alargado. Tarsos con 3 garras cada uno.

**BIOLOGÍA.** La hembra de la araña sotanera de cuerpo largo puede producir hasta 3 sacos de huevos, conteniendo de 13 a 60 huevos cada uno. Los sacos son muy delgados, de manera que el racimo de huevos se ve a través del saco dándole la apariencia de una zarzamora sin madurar. Típicamente la hembra carga el saco de huevos entre sus queliceros (quijadas) hasta que eclosionan. Las arañuelas que emergen con frecuencia suben a su madre por un período corto. Hay 5 mudas

---

antes de alcanzar la madurez, y esto generalmente requiere alrededor de un año. Los adultos típicamente viven 2 años.

La hembra de la araña sotanera de cuerpo corto produce un saco de huevos similar que contiene de 10 a 27 huevos y también lo carga en sus queliceros.

**HÁBITOS.** La araña sotanera construye redes flojas e irregulares en las esquinas y se cuelgan boca abajo por el lado inferior de la red. Las redes no están limpias, sino que en lugar de ello continuamente se está agregando nueva red. Este hábito puede provocar una extensa red en un período de tiempo relativamente corto.

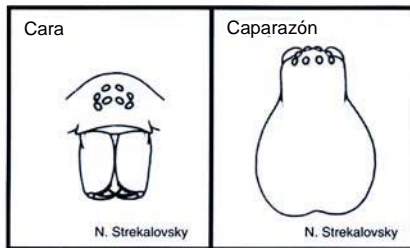
Las redes comúnmente se localizan en áreas oscuras y húmedas como sótanos, subterráneos y espacios de ganeo. También pueden encontrarse en las esquinas de cocheras, cobertizos, establos y bodegas, en alerones, ventanas, cielorrasos, placards, gabinetes de fregaderos y trampas de baños. En edificios comerciales y bodegas, estas arañas tienden a estar en las esquinas de las puertas que se dejan abiertas. Las puertas abiertas permiten la entrada de insectos voladores, lo que significa mas alimento.

La araña sotanera parece estar mejor en áreas con alta humedad relativa (HR). La HR alta puede deberse a la antigüedad de la construcción, espacios de ganeo mal ventilados, excesiva humedad en el terreno, muros de sótanos mal impermeabilizados, tuberías de drenaje con fuga o condensación, problemas de humedad en los techos, etc. Esta HR alta atrae y ayuda a la supervivencia de sus insectos presa.

Cuando se le molesta en su red, la araña sotanera de patas largas tiene el hábito de agitar rápidamente su cuerpo en un movimiento rotatorio. Esto hace que la red vibre lo suficiente para volver borrosa tanto la araña como la red, lo que hace que parezca que la araña desapareció. Si el disturbio es causado por un insecto presa, esta vibración ayuda a que la presa quede más atrapada. Si el disturbio es mayor, la araña se retira a la esquina y se deja caer de la red para escapar.



**NOMBRE COMÚN:** Araña vagabunda  
**NOMBRE CIENTÍFICO:** *Tegenaria agrestis* (Walckenaer)  
**CLASE/ORDEN/FAMILIA:** Arácnida/Araneae/Agelenidae  
**METAMORFOSIS:** Simple



**RECONOCIMIENTO.** El cuerpo de la hembra adulta mide alrededor de 11 a 16 mm incluyendo el abdomen oblongo; el cuerpo del macho mide alrededor de 8 a 11 mm; **el tamaño total incluyendo las patas es de alrededor de 40 a 50 mm de diámetro.** El color es variable, **caparazón (dorso del cefalotórax) marrónclaro a medio, con una línea oscura a cada lado de una raya media más clara.** La línea oscura con extensiones laterales en la mitad posterior. **Abdomen con una línea media clara interrumpida, con alrededor de 5 curvas coloreadas en forma de triángulo a cada lado, bordeadas por un fondo oscuro.** Por lo general la primera o primera y segunda curvas incompletas, **las últimas 2 ó 3 curvas en forma de rayas que se juntan en un ángulo medio, “como rayas de sargento”, con finales alargados.** El blanco en la coloración dorsal gradualmente cambia a muescas de un color más claro que el fondo, a los lados y en el vientre. Esternón (área ventral central entre las coxas) **con una línea media clara y generalmente una raya oscura sólida a cada lado. Patas marrón claro sólido, sin bandas. Ocho ojos en 2 líneas/hileras transversales,** la hilera delantera ligeramente curvada hacia el frente y la posterior casi recta. **Cefalotórax, abdomen y patas con setas plumosas. Abdomen con**

**espineretros posteriores grandes** extendiéndose mas allá del abdomen, visibles desde arriba. Tarsos con 3 garras cada uno.

**GRUPOS SIMILARES.** (1) Arañas domésticas (*Tegenaria domestica*) y casera gigante (*Tegenaria gigantea*), línea posterior de 4 ojos curvada hacia atrás y esternón con rayas laterales oscuras que tienen 3 marcas circulares claras cada una; además *T. domestica* patas bandeadas/anilladas. (2) Arañas del pasto (*Agelenopsis* spp; Agelenidae), caparazón (dorso del cefalotórax) amarillento a marrón oscuro con 2 líneas longitudinales, abdomen gris amarillento a marrón oscuro y con diseño; patas anilladas/bandeadas.

**BIOLOGÍA.** La araña vagabunda tiene un ciclo de vida de 2 años. El apareamiento ocurre en el otoño. A mediados de septiembre- octubre la hembra teje un saco esférico, dentro del cual deposita sus huevos. En la primavera las arañuelas mudan una vez en el interior del saco antes de emerger como 2º instar a principios de junio. Tienen una 2º muda aproximadamente a la semana de emerger y continúan mudando mensualmente hasta completar 12 a 15 mudas. Pasan el segundo invierno como inmaduras. Los machos maduran el verano siguiente de junio a septiembre y las hembras lo hacen de fines de junio a septiembre. Se realiza el apareamiento y la mayoría de los machos muere antes de octubre. Las hembras depositan sus huevos hasta que el frío inhibe tal actividad y generalmente mueren de finales del otoño a principios de la primavera. Sin embargo, algunas hembras pueden vivir 3 años o más.

El piquete de estas arañas típicamente produce una lesión necrótica como la producida por la araña marrón reclusa, *Loxosceles* spp. El piquete inicial produce una muy ligera sensación de dolor agudo. En tres minutos o menos aparece una pequeña área dura e insensible, rodeada de un área rojiza que se expande de 51 a 53 mm de diámetro. En 15 a 35 minutos el área se ampolla. Alrededor de 24 horas después la ampolla por lo general se revienta y la herida supura. El cráter de la úlcera se endurece y forma una costra. Los tejidos debajo de la costra pueden morir y desprenderse. Los piquetes severos pueden requerir cirugía para cerrar. La lesión completamente desarrollada puede medir de 12 a 25 mm o más de diámetro. Puede tardar varios meses en sanar y con frecuencia deja cicatriz permanente.

Ocasionalmente ocurren enfermedades sistémicas. El síntoma más común es un severo dolor de cabeza, a veces a los 30 minutos, pero por lo general dentro de las 10 horas siguientes, que no responde a la aspirina y puede durar de 2 a 7 días. La jaqueca puede ir acompañada de náusea, debilidad, dolor de las articulaciones, fatiga, dificultades de la visión, síntomas asociados comúnmente con los dolores de cabeza migrañosos. Puede presentarse un conteo bajo de plaquetas en la sangre (< 150.000) alrededor de las 36 horas, que se recupera en unos 7 a 10 días.

Por diversas razones sólo unas cuantas docenas de piquetes se le atribuyen a esta araña. La culpable rara vez es sorprendida en el acto, capturada y/o adecuadamente identificada. Es común que las personas utilicen remedios caseros y nunca vean a un médico, a menos que se desarrollen condiciones severas. Debido a la falta de conocimientos de que el problema es la araña vagabunda y de la distribución de la araña marrón reclusa, muchos médicos del Noroeste del Pacífico atribuyen las lesiones necróticas a la araña marrón reclusa, que no se presenta en esos estados. Afortunadamente, el tratamiento de ambos piquetes es similar y el médico consultará los recursos para tratar piquetes de araña marrón reclusa y los recetará para tratar el piquete de la araña vagabunda. Aunque con

frecuencia se recetan antibióticos, éstos no hacen nada para aliviar los efectos del veneno. Se han reportado por lo menos un par de muertes como resultado de piquetes de la araña vagabunda.

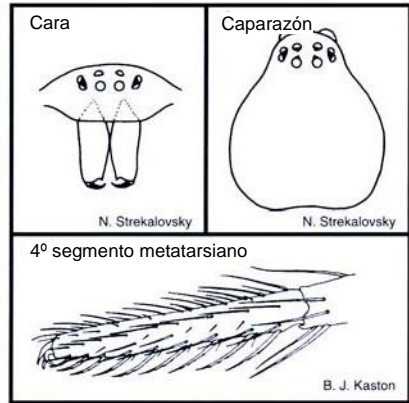
**HÁBITOS.** La araña vagabunda puede encontrarse casi en cualquier hábitat que tenga agujeros, grietas o hendiduras que le permitan la formación de túneles. Como son pobres trepadoras, raras veces se les localiza arriba del nivel del suelo. Frecuenta áreas oscuras y húmedas como las que se encuentran en la mayoría de los sótanos, bocas de norias y espacios de ganeo. Los sitios comunes para tejer su red incluyen muros de retención de roca, grietas en el suelo y el concreto, las juntas de cimientos con el pasto alto, pilas de madera y leña, troncos decorativos de la jardinería, piedras y rocas parcialmente descubiertas sobre el terreno, etc.

Estas arañas construyen una red en forma de túnel, abierta por ambos extremos, que en una de las puntas tiene una expansión hacia afuera que se convierte en una sábana ancha y ligeramente curva. Las vibraciones de la presa que lucha por zafarse (generalmente insectos) son una forma de alerta para la araña que corre hacia fuera del túnel, pica a su presa y rápidamente la lleva al interior del túnel. Al final de la red, comúnmente hay un escape del túnel que conduce a alguna grieta profunda u otra área protegida.

De finales de junio a octubre, los machos vagan extensamente buscando una hembra para aparearse. No es raro que varios machos en celo entren diariamente a los niveles bajos de las estructuras. Los inmaduros vagan durante la primavera buscando un sitio para la red. Este tipo de movimientos tiende a llevarlos a tener contacto con los humanos. Pueden verse caminando por el piso o quedar atrapados en diversos objetos como cubetas, lavabos, tinas de baño, frascos abiertos y juguetes de los niños. Los inmaduros pueden verse a lo largo de todo el año en sótanos y cocheras, detrás de artículos almacenados, detrás de los muebles, debajo de tableros de calefacción, closets, etc.

# ARAÑA CASERA/DOMÉSTICA/CASERA AMERICANA

<b>NOMBRE COMÚN:</b>	Araña casera/casera americana/doméstica
<b>NOMBRE CIENTÍFICO:</b>	<i>Achaearanea tepidariorum</i> (C.L. Koch)
<b>CLASE/ORDEN/FAMILIA:</b>	Arácnida/Araneae/Theridiidae
<b>METAMORFOSIS:</b>	Simple



**RECONOCIMIENTO.** El cuerpo de la hembra adulta mide alrededor de 5 a 8 mm incluyendo un abdomen casi esférico; el cuerpo del macho mide alrededor 3,8 a 4,7 mm incluyendo el abdomen alargado. Color muy variable, caparazón (dorso del cefalotórax) marrón amarillento; **abdomen blanco sucio con** unas cuantas manchas oscuras (a veces con mancha negra triangular en el centro del dorso) a casi negro, **varias rayas oscuras juntándose en ángulo medio** (“rayas de sargento”) sobre la punta del abdomen; patas **anaranjadas en el macho y amarillas en la hembra, con un anillo oscuro al final de cada segmento (bandeadas).** Ocho ojos, **2 pares laterales casi tocándose. Ultimo segmento tarsal del cuarto par de patas con un peine de setas aserradas ventralmente;** todos los tarsos con tres garras cada uno.

**BIOLOGÍA.** La hembra de la araña casera deposita alrededor de 250 huevos (rango 132 a 442) en un saco de seda amarronado, con forma ovalada, de 6 a 9 mm de diámetro y con una cubierta dura semejante a papel. Puede haber más de un saco de huevos en la red al mismo tiempo. Una hembra en su vida puede producir hasta 17 sacos conteniendo más de 3.760 huevos. Generalmente los sacos están colocados en el centro de la red, pero pueden ser movidos a sitios más cálidos o más frescos, según se requiera. Los huevos eclosionan en alrededor de 7 a 10 días, pero el primer instar de arañuelas permanece en el saco hasta que muda una vez. El segundo instar de arañuelas emerge y “globea”. Las hembras mudan siete veces y los machos seis o siete ocasiones, antes de alcanzar la madurez. Los adultos pueden vivir un año o más.

**HÁBITOS.** La araña casera selecciona al azar los sitios para su red. Si una red no proporciona presas (alimento) es abandonada, se selecciona otro sitio y se construye una nueva red. Eventualmente se construye una red exitosa donde las

## **ARAÑA CASERA/DOMÉSTICA/CASERA AMERICANA**

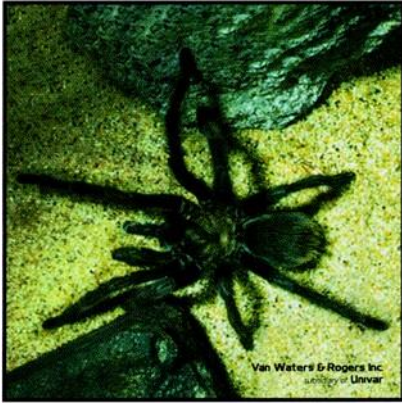
---

corrientes de aire acarrear presas. En las casas modernas con humedad relativa baja y pocos insectos su tasa de supervivencia es baja, alta en cocheras, cobertizos, establos, bodegas, etc., debido a que en áreas protegidas del exterior hay más presas y generalmente mayor humedad.

En el interior de las estructuras, es más factible encontrar a la araña casera en las esquinas altas, bajo los muebles, en closets, ángulos de los marcos de ventanas, sótanos, cocheras y espacios de gateo. En bodegas, son comunes en las esquinas cerca de las puertas que permanecen abiertas. En el exterior, con frecuencia se encuentran en los alrededores de las ventanas y bajo los alerones, especialmente cerca de fuentes de luz que atraen a las presas.

Como la selección del sitio para las redes se hace por prueba y error, puede construir muchas redes en varios días. La acumulación de polvo sobre estas redes acentúa su presencia. Esta situación es inaceptable en la mayoría de las casas, oficinas, plantas procesadoras de alimentos, etc.

<b>NOMBRE COMÚN:</b>	Tarántulas
<b>NOMBRE CIENTÍFICO:</b>	Varios
<b>CLASE/ORDEN/FAMILIA:</b>	Arácnida/Araneae/Theraphosidae
<b>METAMORFOSIS:</b>	Simple



**RECONOCIMIENTO.** Cuerpo de la hembra adulta mide 43 a 70 mm, con una extensión de sus patas de hasta 130 mm, el cuerpo del macho mide alrededor de 40 a 65 mm; **robusto y muy peludo**. Color **generalmente marrón oscuro a negruzco**, a veces beige a marrón amarillento/rojizo y/o con vellos dorado rojizos; una especie con una mancha oscura o de color claro en el abdomen. **Queliceros (quijadas) con movimiento vertical** (vs. Quijadas con movimiento horizontal en todas las arañas verdaderas) hacia arriba y hacia debajo, de forma que los colmillos se mueven en plano casi paralelo al plano medio del cuerpo (paraxial). La parte delantera del cuerpo puede elevarse para dejar caer los colmillos hacia abajo; colmillos con surcos característicos. **Abdomen con dos pares de aberturas en ranura como entradas de pulmón** (justo detrás del cuarto par de patas) y **tubérculo anal inmediatamente detrás (arriba) de los cuatro espineretos**. Tarso con dos garras cada uno y un mechón tarsal (mechón de pelos en la punta del tarso).

**BIOLOGÍA.** El apareamiento ocurre en el otoño y la hembra produce un saco de huevos el siguiente verano (julio). Cada saco de huevos tiene en promedio de 800 a 850 huevos y mide 50 a 75 mm de diámetro. Después de la primera muda las tarántulas juveniles se aventuran por sí mismas. Mudan una vez cada año y alcanzan el estado adulto en 5 a 7 años (algunas requieren 10 a 12 años). Los machos adultos mueren unos seis meses después de alcanzar la madurez. Las hembras adultas son muy longevas, llegando a vivir más de 20 años continúan apareándose año tras año y produciendo un saco de huevos la primavera siguiente. También continúan mudando año tras año, con lo que reparan cualquier daño que sus palpos y/o patas pudiera tener.

La tarántula no es seriamente venenosa para los humanos. Sus piquetes generalmente causan sensación de piquete de alfiler con dolor medio, pero pueden también ser muy dolorosos debido a sus largos queliceros (colmillos). Sin embargo,

este dolor sólo dura de 30 a 60 minutos. Los individuos muy sensibles pueden presentar reacciones más serias, pero no es común que ocurran lesiones graves o muerte. La tarántula no es agresiva y para picar necesita ser provocada.

Un encuentro físico como la manipulación de la tarántula puede producir comezón. Cuando se les molesta, las tarántulas tienen la costumbre de frotar algunos de los pelos de la parte posterior del abdomen con las patas traseras; esto puede provocar una mancha de calvicie. Estos pelos son afilados y espinosos y pueden causar irritación cuando entran en contacto con la piel humana. La respuesta alérgica a estos pelos es muy probable que provoque mucho malestar.

**HÁBITOS.** La tarántula es de hábitos nocturnos y pasa la mayor parte del día oculta en sus túneles o refugios. Estos se localizan en cavidades naturales del terreno, en madrigueras viejas de roedores, bajo las piedras o en desperdicios del terreno, en grietas de los árboles, etc. Forran la parte superior de su madriguera con seda.

Generalmente cazan en el área que rodea su madriguera. Con frecuencia permanecen en el interior de la misma hasta que el insecto presa o una araña pasa lo suficientemente cerca como para ser capturado. Muchas veces un número considerable de tarántulas ocupa la misma área general, como una colina o un pastizal.

Generalmente las hembras no se alejan de la vecindad de sus madrigueras. En cambio los machos recorren considerables distancias durante la temporada de apareamiento del verano y otoño (julio a noviembre) buscando pareja. A veces pueden verse docenas de machos cruzando las calles o los patios.

Mientras tengan agua, las tarántulas pueden vivir hasta dos años sin comer. Para las tarántulas mascota, los grillos de la tienda de mascotas, de la tienda de carnadas o del patio, son buen alimento.